



STARFSSKÝRSLA 2015 TIL 2016



**STARFSSKÝRSLA
2015–2016**



Umsjón: Pórey S. Þórðardóttir

Prentvinnsla: Oddi, umhverfisvottuð prentsmiðja 

Kápu mynd: Reykjanes

Ljósmyndari: Thomas Fleckenstein

EFNISYFIRLIT

Ávarp stjórnarformanns	4
Hlutverk Landssamtaka lífeyrissjóða	7
Stjórn og starfsmenn	8
Aðalfundur Landssamtaka lífeyrissjóða 2015	10
Yfirlit yfir starfsemi Landssamtaka lífeyrissjóða frá aðalfundi 2015	12
Starfsnefndir Landssamtaka lífeyrissjóða	13
Erlent samstarf	27
Fundir, ráðstefnur, námskeið o.fl.	28
Aðildarsjóðir Landssamtaka lífeyrissjóða	30
Ársreikningur 2015	31
Skýrsla og áritun stjórnar og framkvæmdastjóra	33
Áritun óháðs endurskoðanda	34
Rekstrarreikningur ársins 2015	35
Efnahagsreikningur 31. desember 2015	36
Sjóðstreymisyfirlit árið 2015	38
Skýringar	39

ÁVARP STJÓRNARFORMANNS



Afkoma lífeyrissjóðanna árið 2015 var afar góð. Raunávöxtun var um 8% fyrir lífeyrissjóði í heild og hefur ekki verið hærrí frá árinu 2006. Við eigum gott lífeyrissjóðakerfi sem byggir á sjóðsöfnun og hefur kerfið sannað ágæti sitt. Styrkur þess kemur berlega í ljós nú þegar aldursamsetning þjóðarinnar er að breytast og eftirlaunaþegum að fjölga.

Heildareignir lífeyrissjóða halda áfram að aukast og voru í lok árs 2015 alls um 3.269 milljarðar kr. eða um 10 milljónir á hvern Íslending. Eignir í innlendum verðbréfum voru 2.543 milljarðar kr. og 726 milljarðar kr. í erlendum verðbréfum.

Helstu ástæður fyrir þessari góðu ávöxtun á árinu 2015 eru ávöxtun á innlendum hlutabréfum en vísitala innlendra hlutabréfa hækkaði um 47% á árinu (OMX8GI). Þá var ávöxtun innlendra hlutabréfa stöðug á árinu. Á móti kom að ávöxtun erlendra hlutabréfa var ekki eins góð á árinu 2015 og hún var síðustu 3 ár þar á undan. Þetta er fjórða árið í röð sem ávöxtun sjóðanna var yfir 3,5% núvirðingarprósentu í tryggingafræðilegum uppgjörum. Raunávöxtun sjóðanna undanfarin fimm ár var 6,2% að jafnaði (2011–2015) og 1,8% á ári undanfarin 10 ár (2006–2015).

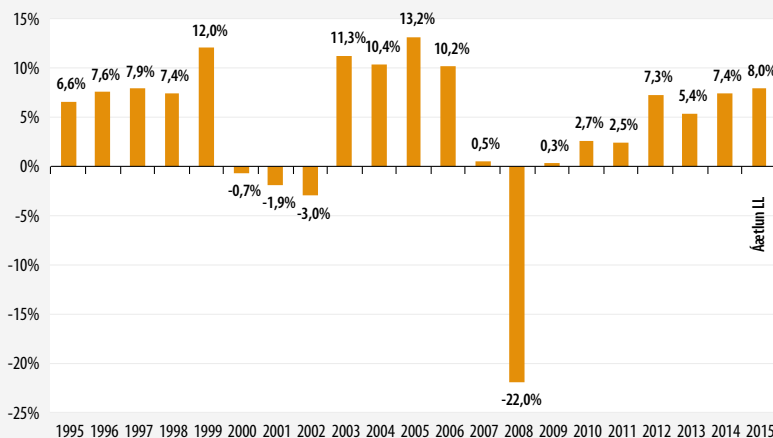
Heildareignir lífeyrissjóðanna eru nú rúmlega 150% af landsframleiðslu (VLF).

Hækkun iðgjalds

Í janúar sl. var samið á almennum vinnumarkaði um hækkun iðgjalda í lífeyrissjóði. Áætlað er að hækka framlög atvinnurekenda í lífeyrisiðgjöld úr 8% í 11,5% í áföngum frá 1. júlí nk. til 1. júlí 2018. Þessi breyting felur í sér 29% meiri ávinnslu lífeyrisréttar en áður og er til samræmingar við iðgjöld og réttindi opinberra starfsmanna. Lágmarksframlag í lífeyrissjóði verður því eftirleiðis 15,5% af launum – en frá 19,5% upp í 21,5% ef viðbótarlífeyrissparnaður er tekinn með í dæmið. Skiptar skoðanir eru um þessa aukningu en ljóst er að hér er stigið verulega jákvætt skref til jöfnunar á lífeyrisréttindum landsmanna.

Gjaldeyrishöft

Gjaldeyrishöftin eru ein mesta ógnin við starfsemi lífeyrissjóðanna. Eignir í erlendum verðbréfum í ársreikningum sjóðanna bera þess glöggt vitni en erlendar eignir sjóðanna eru nú rétt rúmlega 20% af heildareignum sjóðanna. Innan gjaldeyrishafta búa sjóðirnir við takmarkaða fjárfestingarkosti sem dregur úr áhættudreifingu í eignasöfnun þeirra. Hlutfall erlendra eigna er með minnsta móti í alþjóðlegum samanburði.



Hrein raunávöxtun 1995 til 2015

Ávöxtun lífeyrissjóða á árinu 2015 var mjög góð.

Heimild: Fjármálaeftirlitið.

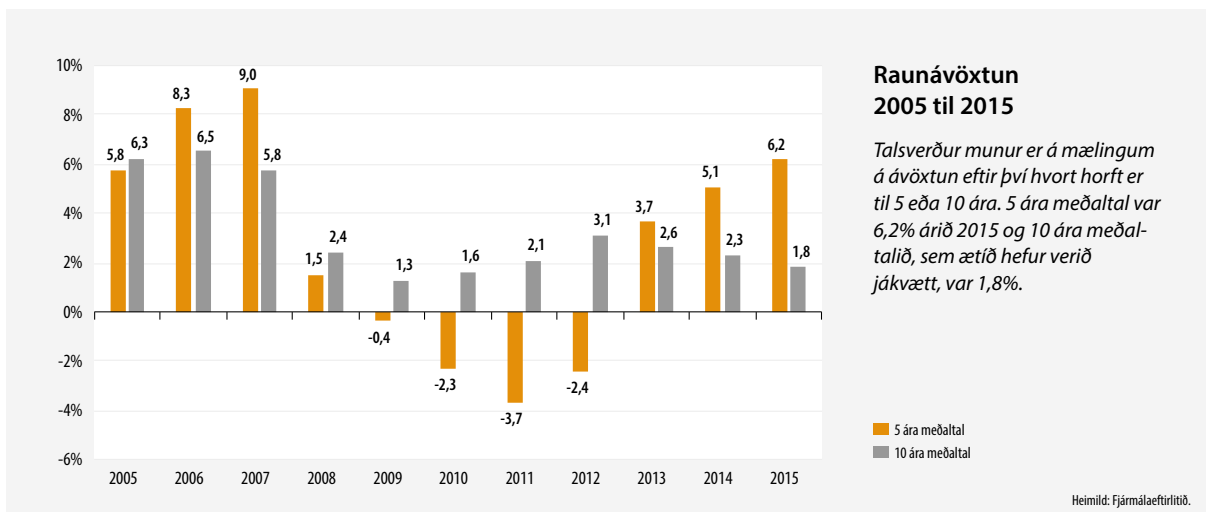
Það eru allir sammála um mikilvægi þess að setja ekki öll egginn í sömu körfuna og að það auki öryggi lífeyrissparnaðarins að hann sé ávaxtaður í útlöndum að hluta. Sjóðirnir hafa fengið takmarkaða undanþágu til fjárfestinga erlendis en aðstæður í þjóðfélaginu eru á þá leið að ætla má að heimildir þeirra verði verulega auknar. Fjárfestingar sjóðanna erlendis geta virkað sem þjóðhagsvarúðartæki en erlendar fjárfestingar sjóðanna voru það sem helst vann á móti þenslu og ofrísí krónunnar á árunum 2004–2008. Nú er svipuð staða uppi þegar miklar gjaldeyristekjur af ferðaþjónustu hafa þrýst genginu upp og því mikilvægt að heimila sjóðunum að fjárfesta erlendis að nýju.

Breyttar lífslíkur

Samkvæmt mannfjöldaspám OECD mun eftirlaunaþegum fjölga hlutfallslega hraðar hérlendis á næstu 10 – 20 árum en í nokkru öðru Evrópulandi. Félag íslenskra tryggingastærðfræðinga gefur út þær íslensku dánar- og eftirlífendatölur sem notaðar eru við útreikninga á skuldbindingum lífeyrissjóða. Félagið hefur undanfarið unnið að því að breyta aðferðafræði við gerð lífslíknataflnanna með því að í stað þess að reikna út frá reynslu verði meðalævi reiknuð út frá spá um áframhaldandi lengingu á meðalævi. Þessi breyting mun hafa veruleg áhrif á tryggingafræðilega stöðu sjóðanna og mótvægisáðgerðir í formi hærrí iðgjalda, réttindaskerðingar eða hærrí lífeyristökualdurs eru nauðsynlegar. Sú leið sem einkum hefur verið til skoðunar hjá Réttindanefnd LL er að hækka eftirlaunaaldur á löngum tíma, sem þykir að mörgu leyti eðlileg aðgerð. Í lok apríl var haldið hér á landi málþing um þær áskoranir sem vinnumarkaðurinn stendur frammi fyrir vegna hækkandi lífaldurs og kom danskur læknir og fyrirlesari Henning Kirk hingað til lands af því tilefni og flutti fyrirlesturinn Longer Lives – Better Brains.

Örorkulífeyrir

Víxlverkanir á greiðslum almannatrygginga og lífeyrissjóða hafa skapað veruleg vandkvæði fyrir sjóðfélaga og eru allir sammála um að finna þurfi viðunandi lausn á því máli. Nefnd, sem unnið hefur að endurskoðun laga um almannatryggingar leggur til að lausn málsins verði fengin með því að lífeyrissjóðum verði gert að hætta að líta til greiðslna frá almannatryggingum við tekjuathugun vegna örorkulífeyrisgreiðslna að því gefnu að framlag ríkisins, sem ætlað er að jafna örorkubyrði milli lífeyrissjóðanna, verði endurskoðað enda ljóst að örorkubyrði sjóðanna hefur aukist og er mjög mismunandi eftir sjóðum. LL hafa bent fjármála- og efnahagsráðuneytinu á mikilvægi þess að framkvæmd verði kostnaðargreining á hugmyndinni. Réttindanefnd LL stóð fyrir málþingi um hlutverk sjóðanna í greiðslum lífeyris vegna orkutaps í lok mars og var fullt út úr dyrum.



Fjárfestingarheimildir lífeyrissjóða

Vinnu við frumvarp um breytingar á fjárfestingarheimildum sjóðanna sem staðið hefur yfir í nokkur ár er nú lokið og hefur efnahags- og fjármálaráðherra mælt fyrir frumvarpinu á Alþingi. LL áttu fulltrúa í nefndinni og kynnti hann frumvarpið fyrir starfsmönnum lífeyrissjóða á fjölmennum fundi um miðjan apríl. LL sendi inn umsögn um frumvarpið með nokkrum athugasemdum..

Kynningarátak

Í undirbúningi er ímyndarkynning á lífeyrissjóðunum en eins og fram kemur í viðhorfskönnun sem Maskína gerði fyrir LL dagana 1. – 8. apríl 2016 er ekki vanþörf á. Það er jákvætt að meirihluti aðspurðra telur íslenska lífeyrissjóðakerfið vera af hinu góða, en neikvætt að meirihluti landsmanna treystir ekki lífeyrissjóðunum. 53% aðspurðra bera lítið traust til íslensku lífeyrissjóðanna. Einungis einn af hverjum tíu ber mikið traust til þeirra. Þetta eru sláandi niðurstöður og því ljóst að hér er verk að vinna en það er okkar að stuðla að betri ímynd og jákvæðara viðhorfi til lífeyrissjóðanna. Við sem þekkjum lífeyrissjóði landsins vitum að kerfið er gott og með fræðslu til almennings á að vera unnt að bæta ímynd sjóðanna.

Þorbjörn Guðmundsson, formaður LL

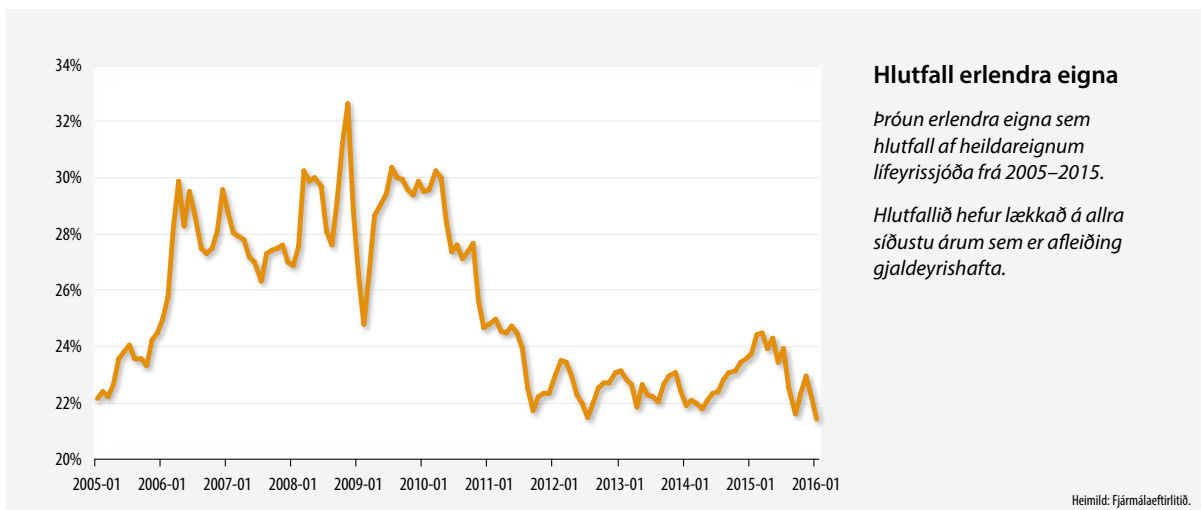
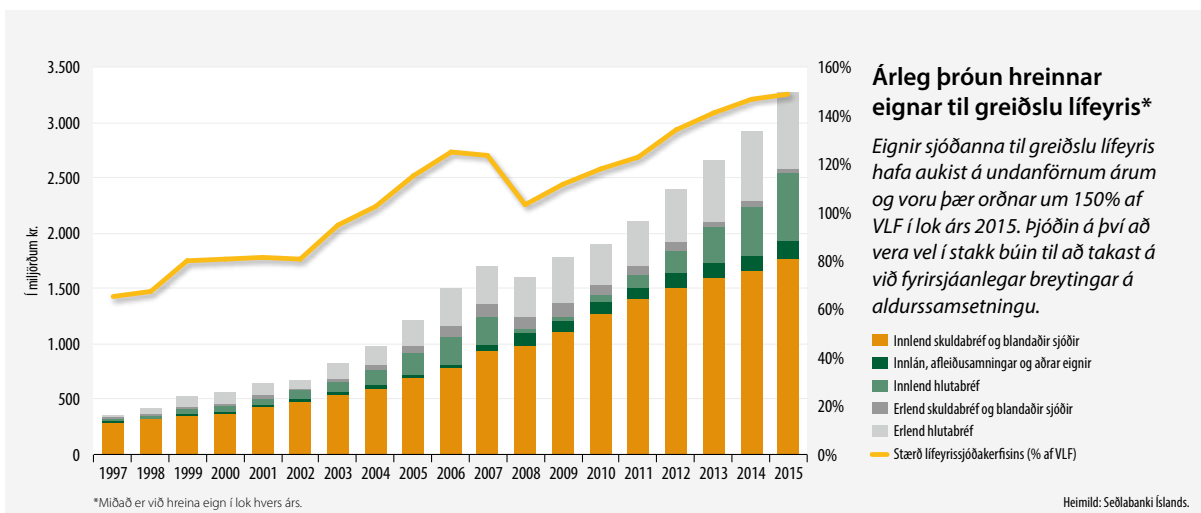


Hádegisfundur stjórnar með framkvæmdastjórum.

HLUTVERK LANDSSAMTAKA LÍFEYRISSJÓÐA

Í 4. gr. samþykktu LL er tilgreint hlutverk samtakanna sem er að

- gæta í hvítetna hagsmuna sjóðfélaga þeirra lífeyrissjóða sem aðild eiga að samtökunum;
- vera málsvari lífeyrissjóðanna í þeim málum sem varða heildarhagsmuni þeirra og koma á framfæri sjónarmiðum samtakanna við stjórnvöld og aðra aðila í öllum meiri háttar málum sem varðað geta sameiginlega hagsmuni aðildarsjóðanna;
- hafa frumkvæði í almennri umræðu um málefni sjóðanna og um lífeyrismál og stuðla að jákvæðri ímynd þeirra;
- vinna að útgáfu- og fræðslumálum lífeyrissjóða, svo sem með námskeiðum og fræðslufundum, skýrslugerð og annarri þjónustu við lífeyrissjóði og sjóðfélaga;
- stuðla að hagræðingu og þróun í starfi aðildarsjóðanna;
- fylgjast með þróun lífeyrismála erlendis og taka þátt í alþjóðlegu samstarfi lífeyrissjóðasamtaka;
- vinna að sérgreindum verkefnum fyrir einstaka lífeyrissjóði innan samtakanna, samkvæmt nánari ákvörðun stjórnar samtakanna, enda standi slík starfsemi fjárhagslega undir sér og sé samrýmanleg markmiðum þeirra og tilgangi.



STJÓRN OG STARFSMENN

Stjórn Landssamtaka Lífeyrissjóða er skipuð níu aðalmönnum og þremur varamönnum. Kjörtímabil er þrjú ár og skal árlega kjósa þriðjung stjórnarmanna og einn varamann.

Á aðalfundi LL á árinu 2014 var samþykktum LL breytt og sett inn ákvæði um starfandi uppstillingarnefnd sem fékk það hlutverk að gera tillögur til aðalfundar að skipan stjórnar. Í nefndinni sitja fimm fulltrúar til þriggja ára; einn tilnefndur af Alþýðusambandi Íslands, einn frá samtökum starfsmanna ríkis og/eða sveitarfélaga, einn tilnefndur af Samtökum atvinnulífsins, einn frá launagreiðendum ríkis og/eða sveitarfélaga og einn frá þeim lífeyrissjóðum sem skilgreina hluta skylduiðgjalds í séreign. Samkvæmt framangreindu eru fulltrúar árin 2015–2017: Sigurður Bessason, Helga Jónsdóttir, Hannes G. Sigurðsson, Guðrún Ögmundsdóttir og Oddur Ingimarsson.

Samkvæmt samþykktum LL ber uppstillingarnefnd að hafa það að markmiði við tillögu-gerð sína að stjórnin endurspegli fjölbreytileika þeirra sjóða sem aðild eiga að landssamtökunum. Fulltrúar í stjórn eiga að vera af báðum kynjum og koma úr röðum ólíkra sjóða, frá höfuðborgarsvæðinu og landsbyggðinni, úr röðum framkvæmdastjóra lífeyrissjóða og stjórnarmanna, bæði fulltrúa launþega og atvinnurekenda. Tillögur nefndarinnar voru lagðar fyrir aðalfund LL sem haldinn var þann 19. maí 2015. Til þriggja ára voru kjörin:

Arnaldur Loftsson, Huld Aðalbjarnardóttir og Kristbjörg Stephensen.

Til tveggja ára var Þorbjörn Guðmundsson kjörinn en hann tók sæti Guðmundar Gunnarssonar sem óskað hafði lausnar.

Aðrir stjórnarmenn eru þau:

Arnar Sigurmundsson, Ásta Rut Jónasdóttir, Gylfi Jónasson, Haukur Hafsteinsson og Heiðrún Jónsdóttir.



Aftari röð: Gylfi Jónasson, Arnaldur Loftsson, Huld Aðalbjarnardóttir, Arnar Sigurmundsson, Gunnar Baldvinsson.
Fremri röð: Kristbjörg Stephensen, Þórey S. Þórðardóttir, Þorbjörn Guðmundsson, Ásta Rut Jónasdóttir. Á myndina vantar Hauk Hafsteinsson og Heiðrúnu Jónsdóttur.

Á aðalfundi 2015 voru þrír varamenn kjörnir: Gunnar Baldvinsson til eins árs sem tók sæti Auðar Finnbogadóttur, Erla Ósk Ásgeirsdóttir til tveggja ára í stað Arnaldar Loftssonar sem var kjörinn í aðalstjórn, en hafði ekki lokið kjörtíma sínum í varastjórn og Sigurbjörn Sigurbjörnsson var endurkjörinn til þriggja ára.

Stjórnin ber ábyrgð á starfsemi LL samkvæmt ákvæðum samþykka samtakanna. Stjórnin skiptir sjálf með sér verkum og á fyrsta fundi stjórnarinnar tók Þorbjörn Guðmundsson við formennsku. Á kjörtímabili stjórnarinnar voru haldnir alls 12 fundir.

Milli stjórnarfunda eru reglulega haldnir fundir þar sem formaður, varaformaður og framkvæmdastjóri LL fara yfir helstu mál sem í gangi eru hverju sinni og stjórnarfundir eru undirbúnir.

Framkvæmdastjóri LL er Þórey S. Þórðardóttir hrl. Bryndís Ásbjarnardóttir, fjármálahagfræðingur starfaði fyrir samtökin árið 2015 en hefur látið af störfum. Stefán Halldórsson hefur komið að ýmsum verkefnum fyrir LL á árinu sem sérfræðingur á sviði lífeyrismála og þar að auki hefur Rakel Fleckenstein Björnsdóttir tímabundið gengið til liðs við LL.

Eins og mörg fyrri ár hafa LL verið í góðu samstarfi við Greiðslustofu lífeyrissjóða sem annast ýmis almenn skrifstofustörf fyrir samtökin.

Starfsmenn Greiðslustofu lífeyrissjóða eru:

Matthildur Hermannsdóttir, framkvæmdastjóri
Jóhanna Ólafsdóttir
Sara Jóna Stefánsdóttir



Matthildur Hermannsdóttir, Stefán Halldórsson, Þórey S. Þórðardóttir, Rakel Fleckenstein Björnsdóttir, Sara Jóna Stefánsdóttir og Jóhanna Ólafsdóttir.

AÐALFUNDUR LANDSSAMTAKA LÍFEYRISSJÓÐA 2015

Landssamtök Lífeyrissjóða (LL) efndu til aðalfundar á Grand hóteli í Reykjavík 19. maí 2015. Gunnar Baldvinsson, formaður samtakanna, setti fundinn. Arnar Sigurmundsson, Lífeyrissjóði Vestmannaeyja, var kjörinn fundarstjóri og Bryndís Ásbjarnardóttir, starfsmaður LL, var kjörin fundarritari.

Skýrsla stjórnar

Formaður fjallaði um starfsemi LL á starfsárinu 2014. Þar kom meðal annars fram eftirfarandi:

- Raunávöxtun Lífeyrissjóðanna var góð á árinu, 7,2% fyrir lífeyrissjóði í heild og var þetta þriðja árið í röð semávöxtun sjóðanna var yfir 3,5% núvirðingarprósentu í tryggingafræðilegum uppgjörum.
 - Raunávöxtun samtryggingar var hærrí en séreignar m.a. vegna ólíkrar eignasamsetningar og mismunandi eignamats á skuldabréfum.
 - Erlend verðbréf í íslenskum krónum hækkuðu mest og skýra góða afkomu að hluta.
 - Þróun dollars gagnvart öðrum myntum hafði afgerandi áhrif.
 - Innlendir hlutabréfamarkaður tók við sér seinni hluta ársins.
 - Skuldabréf vega þyngst í eignum sjóðanna.
- Heildareignir lífeyrissjóða jukust um 10% árið 2014. Áætlaðar eignir í árslok voru um 2.900 milljarðar, þar af 2.215 í innlendum eignum og 685 í erlendum.
- Frá árinu 2013 hefur nefnd skipuð af fjármála- og efnahagsráðherra unnið að endurskoðun reglna um fjárfestingarheimildir lífeyrissjóða. Bent var á að, nefndin stefndi á að ljúka störfum á næstunni og að lagt yrði fram frumvarp um endurskoðun á fjárfestingarheimildum lífeyrissjóða haustið 2015.
- Gjaldreyrishöftin eru ein mesta ógnun við starfsemi lífeyrissjóðanna. Vegna gjaldreyrishafta búa sjóðirnir við takmarkaða fjárfestingakosti sem dregur úr áhættudreifingu í eignasöfnun sjóðanna. Á árinu 2014 gáfu LL út bókina „Áhættudreifing eða einangrun?“ sem innlegg í umræðu um gjaldreyrishöftin.
- Vægi erlendra eigna jókst árið 2014 vegna hækkunar á verðmæti í ÍSK. Hlutfallið hefur lækkað mikið frá 2010. Hlutfall erlendra eigna hjá íslenskum lífeyrissjóðum er með minnsta móti í alþjóðlegum samanburði.
- Greint var frá viðræðum við Seðlabanka Íslands um að veitt yrði leyfi fyrir fjárfestingum erlendis á seinni hluta ársins 2015. Líkur voru taldar á að heimild yrði veitt fyrir slíkri fjárfestingu á næstunni.
- Hagstæðávöxtun og lág verðbólga leiddu til þess að tryggingafræðileg staða batnaði á árinu og eiga lífeyrissjóðir sem starfa án ábyrgðar launagreiðenda eignir fyrir heildarskuldbindingum.
- Félag íslenskra tryggingastærðfræðinga hyggst reikna lífslíkur byggðar á spám um framtíðina í stað þess að líta til reynslu í fortíðinni.
- Breyttar forsendur gera ráð fyrir lengri lífaldri sem eykur skuldbindingar lífeyrissjóðanna. Áætlað er að þessar breytingar muni auka skuldbindingar sjóðanna um 10% til 15%. LL fólu réttindanefnd að skoða möguleg viðbrögð lífeyrissjóða við breyttum forsendum við útreikning á lífslíkum.

	<ul style="list-style-type: none"> • Í febrúar 2015 voru kynntar niðurstöður rannsóknar um nægjanleika lífeyris sem Fjármálaeftirlitið og LL unnu í sameiningu á árunum 2013–2015. Rannsóknin var hluti fjölþjóðlegs verkefnis með samræmdri aðferðafræði í ríkjum OECD. Rannsóknin sýnir að íslenska lífeyriskerfið er sterkt í alþjóðlegum samanburði. • Mannfjöldaspár gera ráð fyrir breyttri aldurssamsetningu á næstu árum. Öflugir lífeyrissjóðir eru lykilatirði.
Ársreikningur 2014	Pórey S. Þórðardóttir, framkvæmdastjóri LL, kynnti helstu niðurstöður ársreiknings 2014 og breytingar frá fyrra ári. Rekstrartekjur voru 100 milljónir króna og rekstrargjöld 96,7 milljónir króna. Hagnaður af starfseminni var 5,9 milljónir króna. Eigið fé LL var 61,3 milljónir króna í árslok 2014 og eigið fé og skuldir samtals 70,5 milljónir króna.
Kjör stjórnar og varastjórnar	<p>Gunnar Baldvinsson, Almenna lífeyrissjóðnum, lét af formennsku í LL og tók sæti í vara-stjórn. Ásgerður Pálsdóttir, Stapa lífeyrissjóði, og Guðmundur Gunnarsson, Stöfum lífeyrissjóði, gengu úr stjórn.</p> <p><i>Þrír aðalmenn voru kjörnir í stjórn LL til þriggja ára:</i> Arnaldur Loftsson, Frjálsa lífeyrissjóðnum. Huld Aðalbjarnardóttir, Stapa lífeyrissjóði. Kristbjörg Stephensen, LSS.</p> <p>Þorbjörn Guðmundsson, Sameinaða lífeyrissjóðnum, var kjörinn aðalmaður til tveggja ára.</p> <p><i>Þrír varamenn voru kjörnir:</i> Gunnar Baldvinsson, Almenna lífeyrissjóðnum, til eins árs. Erla Ósk Ásgeirsdóttir, Íslenska lífeyrissjóðnum, til tveggja ára. Sigurbjörn Sigurbjörnsson, Söfnunarsjóði lífeyrisréttinda, til þriggja ára.</p>
Kjör endurskoðanda	Samþykkt var að KPMG ehf. yrði áfram endurskoðandi LL.
Ákvörðun þóknunar stjórnar og nefndarmanna	<p>Samþykkt var samhljóma tillaga um þóknun stjórnar. Þóknun til hvers stjórnarmanns yrði 70 þús. kr. á mánuði. Þóknun varaformanns stjórnar 105 þús.kr. og þóknun til formanns stjórnar 140 þús. kr. á mánuði.</p> <p>Einnig var samþykkt samhljóða að formenn fastanefnda samtakanna fengju greidda þóknun, 70 þús. kr. á mánuði.</p>
Breytingar á samþykktum	Samþykkt var samhljóma tillaga um að aðildarsjóðir greiði árgjald sem ákveðið er á aðalfundi samtakanna til samræmis við samþykta fjárhagsáætlun, annars vegar fast gjald og hins vegar breytilegt gjald sem tekur mið af hundraðshluta heildareigna sjóðanna í samtryggingu og séreign samkvæmt síðustu birtu ársreikningaskrá Fjármálaeftirlitsins.
Fjárhagsáætlun fyrir árið 2015.	<p>Framkvæmdastjóri gerði grein fyrir fjárhagsáætlun ársins 2015. Þar var rekstrarkostnaður áætlaður 117,8 milljónir króna. Það var aukning um tæp 22% frá niðurstöðum fyrra árs og vó hækkun launakostnaðar þyngst, m.a. vegna ráðningar nýs starfsmanns í fullt starf.</p> <p>Árgjaldið fyrir árið 2015 var ákveðið 110 milljónir króna, þar af fast gjald á hvern aðildarsjóð 75 þús. kr.</p>
Önnur mál	Að hefðbundnum aðalfundarstörfum loknum fluttu þrír framsögumenn erindi: Benedikt Jóhannesson, tryggingastærðfræðingur, kynnti nýja nálgun á lífslíknatöflum og Þorbjörn Guðmundsson, formaður réttindanefndar LL, og Bjarni Guðmundsson, tryggingastærðfræðingur, fóru yfir greiningu á mögulegum leiðum fyrir lífeyrissjóði til að mæta breyttum lífslíkum.

YFIRLIT YFIR STARFSEMI LANDSSAMTAKA LÍFEYRISSJÓÐA FRÁ AÐALFUNDI 2015

Síðasti aðalfundur samtakanna var haldinn 19. maí 2015. Á fyrsta stjórnarfundum skipti stjórnin með sér verkum og var Þorbjörn Guðmundsson kjörinn formaður.

Starfsemi LL er afar fjölbreytt og hefur verkefnum á vegum þeirra fjölgað verulega á undanförunum árum. Inn á borð samtakanna rata margvísleg erindi og beiðnir um umsagnir og samvinnu af ýmsu tagi um málefni sem eru til umfjöllunar hverju sinni. Mörg erindi berast er varða stjórnvöld og opinberar stofnanir og fræðslu- og kynningarmál hafa verið fyrirferðarmikil.

LL og FME hafa komið á reglulegum fundum þar sem farið er yfir helstu málefni hverju sinni. Þessir fundir hafa reynt afar gagnlegir og verið til þess fallnir að skýra ólík sjónarmið og auka skilning á hlutverki hvors um sig. Stjórn LL býður árlega þingmönnum til hádegisfundar þar sem kynnt eru helstu málefni sjóðanna. Var sá fundur haldinn 18. nóvember.

Mikil umræða hefur verið um hlutverk og starfsemi sjóðanna að undanförunum og hefur upplýsingagjöf á vegum samtakanna aukist að sama skapi. Er hér bæði um að ræða fyrirspurnir frá starfsfólki sjóðanna sem og almennar fyrirspurnir frá sjóðfélögum. Starfsmenn LL leggja sig fram um að leiðbeina eftir bestu getu eða finna þeim erindum sem berast sem réttastan farveg. Mikill fjöldi almennra fyrirspurna fær faglega úrlausn og afgreiðslu Greiðslustofu lífeyrissjóða.

Stjórn LL hefur árlega haldið vinnu- og stefnumótunarfundi þar sem áherslur í starfsemi LL er mótaðar. Í ár var ákveðið að leita til lífeyrissjóðanna til að fá fram hugmyndir þeirra um helstu áherslur í starfsemi LL. Tilgangurinn var að skapa skýrari framtíðarsýn á hlutverk LL. Því var efnt til málþings á Bifröst í Borgarfirði 7. september undir fyrirögninni Landssamtök framtíðarinnar og var það vel sótt. Þangað mættu auk stjórnar, fulltrúar nefnda og vinnuhópa. Fundargestir unnu í fimm hópum eftir efnisflokkum: Helstu hlutverk og áherslur í starfsemi LL, Kynningarmál, Eignastýring og fjárfestingar, Réttindamál



Réttindamál.



Fræðslumál.



Eignastýring og fjárfestingar.



Kynningarmál.



Þorbjörn Guðmundsson.

og Fræðslumál. Í lokin voru niðurstöður hópa ræddar og Vilhjálmur Egilsson umræðustjóri stýrði samantekt. Á vinnu- og stefnumótunarfundi stjórnar sem haldinn var þann 28. september var unnið með þær ábendingar sem fram komu á þinginu og þær hafðar til hliðsjónar við skipulagningu og mótun stefnu LL fyrir starfsárið.

Verkefni LL á starfsárinu voru mörg og einkum unnin í nefndum eða sérstökum vinnuhópum. Meðal helstu verkefna má nefna innleiðingu breyttra lífslíknaflna og mögulegar mótvægisáðgerðir lífeyrissjóðanna, endurskoðun á fjárfestingarheimildum lífeyrissjóða, samspil lífeyriskerfisins við almannatryggingar, upptöku starfsgetumats og áhrif þess á lífeyrissjóði, samræmingu á meðhöndlun örorkumála hjá lífeyrissjóðum, almanna- tengsl og stóraukið kynningarstarf um lífeyrissjóðina.

Hér á eftir verður farið yfir helstu starfsþætti LL á starfsárinu.

STARFSNEFNDIR LANDSSAMTAKA LÍFEYRISSJÓÐA

Helstu verkfæri LL eru starfsnefndirnar, en til þeirra var stofnað í tengslum við þau fjölbreyttu verkefni sem unnin eru á vegum LL. Í samþykktum LL er gert ráð fyrir fjórum fastanefndum sem skipaðar eru af stjórn til eins árs í senn. Nefndirnar tengjast þeim sviðum sem LL er ætlað að sinna. Auk þess eru starfandi vinnuhópar sem hafa ákveðin afmörkuð verkefni. Til starfa í nefndum og vinnuhópum á vegum LL veljast stjórnarmenn og starfsmenn lífeyrissjóða, auk þess sem leitað er til utanaðkomandi sérfræðinga.

Eigna- og áhættustýringarnefnd



Ólafur Sigurðsson.

Helstu verkefni:

- Semja og viðhalda leiðarvísi að góðum venjum um eigna- og áhættustýringu fyrir lífeyrissjóði.
- Fara yfir lög og reglur um eignastýringu lífeyrissjóða og starfsumhverfi. Koma faglegum sjónarmiðum og hugmyndum á framfæri varðandi breytingar á lögum og reglum um fjárfestingarumhverfi lífeyrissjóða.
- Skipuleggja námskeið og fræðslu fyrir lífeyrissjóði um eigna- og áhættustýringu.

Sérstök verkefni 2015–2016:

- Fylgjast vel með endurskoðun á fjárfestingarheimildum lífeyrissjóða og annast umsagnir um málið.
- Rýna hugmyndir stjórnvalda um framtíðarskipan húsnæðismála.

Eigna- og áhættustýringarnefnd var þannig skipuð:

Ólafur Sigurðsson, formaður, Stöfum lífeyrissjóði
 Bryndís Ásbjarnardóttir, LL
 Davíð Rúdólfsson, Gildi lífeyrissjóði
 Helga Indriðadóttir, Almenna lífeyrissjóðnum
 Loftur Ólafsson, Sameinaða lífeyrissjóðnum
 Marínó Örn Tryggvason, Arion-banka
 Tómas N. Möller, Lífeyrissjóði verzlunarmanna
 Baldur Vilhjálmsson, LSR
 Lýður H. Gunnarsson, Lífsverki



Davíð Rúdólfsson.



Helga Indriðadóttir.

Nokkrar breytingar urðu á skipan nefndarinnar á starfsárinu þar sem Bryndís Ásbjarnardóttir, Baldur Vilhjálmsson og Lýður H. Gunnarsson breyttu um starfsvettvang. Nýir í nefndina komu Björn Hjaltested Gunnarsson, LSR/LH, Guðmundur Friðjónsson, LSS, og Jón L. Árnason, Lífsverki.

Nefndin hefur haldið 9 fundi á starfsárinu. Eitt af stærstu verkefnum hennar hefur verið að vinna við frumvarp um endurskoðun á fjárfestingarheimildum lífeyrissjóða. Ólafur Sigurðsson, formaður nefndarinnar hefur í á fjórða ár setið í nefnd á vegum fjármála- og efnahagsráðuneytisins fyrir hönd LL en nefndin hafði það hlutverk að yfirfara þann hluta laganna sem snýr að fjárfestingarheimildum sjóðanna. Nefndinni var m.a. falið að líta til athugasemda sem fram koma í skýrslu úttektarnefndar LL frá 2012 og að greina fjárfestingarkosti lífeyrissjóðanna til skemmri og lengri tíma. Frumvarpið er nú tilbúið og hefur fjármála- og efnahagsráðherra mælt fyrir því á þingi. Ólafur Sigurðsson kynnti frumvarpið á fundi sem Eigna- og áhættustýringarnefnd stóð fyrir í apríl. LL vann umsögn um frumvarpið með athugasemdum.

Eigna- og áhættustýringarnefnd hefur komið að gerð fjölda umsagna s.s. um frumvarp til laga um fasteignalán til neytenda, og fulltrúar mætt fyrir efnahags- og viðskiptanefnd.

Frummatsskýrsla Samkeppniseftirlitsins um markaðsrannsókn á eldsneytismarkaðnum kom til umsagnar LL og var leitað til Heiðrunar Lindar Marteinsdóttur hdl. sem skilaði ítarlegri skýrslu yfir þann kafla sem einkum snýr að lífeyrissjóðunum, þ.e. kafla 5.6 sem ber yfirskriftina „Stjórnun og eignatengsl“. Greinargerð Heiðrunar var undirstaða umsagnar LL um málið.



Þórveig Þormóðsdóttir og Agni Ásgeirsson.



Eyrún Einarsdóttir, Tryggvi Tryggvason, Elmar Eðvaldsson og Árni Guðmundsson.



Ólafur Sigurðsson, Guðmundur Þ. Þórhallsson, Tómas N. Möller og Davíð Rúdólfsson.



Anna María Ágústsdóttir og Jóhann Guðmundsson.

Málþing um eign- og áhættustýringu lífeyrissjóða

Eigna- og áhættustýringarnefnd stóð fyrir málþingi í október þar sem áherslan var á eigendastefnu lífeyrissjóðanna. Á þinginu var farið yfir grunnatriði er varða eign- og áhættustýringu með það að markmiði að efla þekkingu stjórnarmanna og starfsmanna á rekstri sjóðanna. Þar fluttu framsögu fulltrúar í Eigna- og áhættustýringarnefnd.

Hvað höfum við lært?

Samtök sparifjáreigenda og LL efndu til hádegisfundar 12. apríl undir fyrirsögninni „Hvað er betra í dag en í gær?“ Hvað hefur reynslan kennt okkur og hvernig erum við að nýta okkur þann lærdóm? Höfum við gert þær breytingar sem nauðsynlegar eru til að mæta mjúklega næstu niðursveiflu eða er enn verk að vinna? Þar voru frummælendur Loftur Ólafsson, forstöðumaður eignastýringar hjá Sameinaða lífeyrissjóðnum, Bolli Héðinsson, hagfræðingur og formaður Samtaka sparifjáreigenda og Jóna Finndís Jónsdóttir, áhættustjóri hjá Stapa lífeyrissjóði. Fundarstjóri var Svana Helen Björnsdóttir, framkvæmdastjóri Stika og stjórnarmaður hjá Söfnunarsjóði lífeyrisréttinda.

Áhættustýring

Áhersla á áhættustýringu og áhættueftirlit hefur fengið aukið vægi í allri starfssemi lífeyrissjóðanna og hafa margir sjóðir bætt við sig stöðugildi vegna þessa. Agni Ásgeirsson hjá LSR hefur haft veg og vanda af því að kalla þessa starfsmenn saman til að skiptast á skoðunum og bera saman bækur. Í frumvarpi um breytingar á fjárfestingarheimildum lífeyrissjóða sem nú liggur fyrir eru ákvæði sem taka á áhættustýringu. Ólafur Sigurðsson, formaður Eigna- og áhættustýringarnefndar, átti fund með starfsmönnum sviðanna og kom þar fram að hlutverk þeirra og ábyrgð þurfi að vera skýrari og betur afmörkuð. Slíkum sjónarmiðum er komið á framfæri í umsögn LL um frumvarpið.

Gjaldeyrishöft

Lífeyrissjóðirnir hafa takmarkaða fjárfestingarkosti þegar gjaldeyrishöftin eru allsráðandi. Ljóst er að gjaldeyrishöftin eru ein mesta ógnin við starfsemi lífeyrissjóðanna, en þau gera sjóðunum erfitt um vik að dreifa áhættu. Lífeyrissjóðirnir hafa fengið takmarkaða undanþágu til fjárfestinga erlendis en eins og aðstæður eru í þjóðfélaginu í dag má ætla að þessar heimildir verði auknar verulega á næstunni.



Loftur Ólafsson, Svana Helen Björnsdóttir, Bolli Héðinsson og Jóna Finndís Jónsdóttir.

Réttindanefnd

Helstu verkefni:

- Yfirfara og hafa frumkvæði að breytingum á lögum og reglum um tryggingafræðileg uppgjör og réttindabreytingar.
- Beita sér fyrir stefnumörkun um framtíðarskipan lífeyrisgreiðslna og verkaskiptingu lífeyrissjóða og Tryggingastofnunar.

Sérstök verkefni 2015–2016:

- Beita sér fyrir stefnumörkun um framtíðarskipan örorkulífeyrisgreiðslna og verkaskiptingu lífeyrissjóða og Tryggingastofnunar.
- Fylgjast með og eftir atvikum koma að greiningu á tryggingafræðilegum forsendum lífeyrissjóða, s.s. varðandi innleiðingu á breyttum lífslíknatöflum.
- Greina meðhöndlun á örorkumálum meðal lífeyrissjóðanna og beita sér fyrir samræmingu við meðhöndlun mála, s.s. varðandi tekjueftirlit o.fl.

Réttindanefnd er þannig skipuð:

Kristján Geir Pétursson, formaður, Sameinaða lífeyrissjóðnum
Árni Hrafn Gunnarsson, Gildi lífeyrissjóði
Gylfi Jónasson, Festu lífeyrissjóði
Kristbjörg Stephensen, LSS
Margrét Kristinsdóttir, Lífeyrissjóði verzlunarmanna
Ólafur K. Ólafsson, Lífeyrissjóði bænda
Sigríður Ómarsdóttir, Almenna lífeyrissjóðnum
Sigurbjörn Sigurbjörnsson, Söfnunarsjóði lífeyrisréttinda
Vala Rebekka Þorsteinsdóttir, LSR/LH
Þorbjörn Guðmundsson, Sameinaða lífeyrissjóðnum

Réttindanefnd hefur á árinu haft til meðferðar fjölda stórra mála sem varða örorkulífeyri og hækkun á lífaldri. Mörg mál hafa verið unnin í samvinnu við tryggingastærðfræðinga.

Á starfsárinu hefur Réttindanefnd haldið alls 7 fundi, auk fjölda funda í starfandi undirhópum nefndarinnar. Hér verða tíunduð nokkur af helstu verkefnum sem unnin hafa verið á vegum nefndarinnar:

Örorkulífeyrismál

Mörg álitamál eru uppi varðandi meðferð á örorkulífeyrismálum. Má þar einkum nefna ólíka nálgun og túlkun á orkutapi og víxlverkun greiðslna. Á vegum nefndarinnar hefur verið unnið að því að rýna málin með það að markmiði að stefna að samræmdu verklagi eftir því sem er unnt er.

Starfandi er starfshópur á vegum Réttindanefndar sem skipaður var til að samræma vinnulag sjóðanna við framkvæmd tekjueftirlits vegna örorkulífeyris. Tekjueftirlit er framkvæmt á mismunandi hátt hjá sjóðunum og skilaði hópurinn niðurstöðum í byrjun ársins.

Starfshópurinn skipuðu:

Margrét Kristinsdóttir, Lífeyrissjóði verzlunarmanna
Matthildur Hermannsdóttir, Greiðslustofu lífeyrissjóða
Sigríður Ómarsdóttir, Almenna lífeyrissjóðnum
Vala Rebekka Þorsteinsdóttir, LSR/LH
Bryndís Ásbjarnardóttir, LL, sem vann með hópnum



Kristján Geir Pétursson.

Stjórn LL ákvað að afla hlutlauss lögfræðimats á réttmæti þess að telja barnalífeyri almannatrygginga til tekna við tekjueftirlit örorkulífeyris hjá lífeyrissjóðum. Valborg Snævarr hrl. skilaði álitinu en Greiðslustofa lífeyrissjóða aflaði annars álits sem var á annan veg.

Víxlverkanir á greiðslum almannatrygginga og lífeyrissjóða hafa skapað vandkvæði fyrir sjóðfélaga auk þeirra sem eiga réttindi í fleiri en einum lífeyrissjóði. Þetta er mál-efni sem allir eru sammála um að finna þurfi viðunandi lausn á. Nú liggur fyrir niðurstaða nefndar um endurskoðun laga um almannatryggingar og er þar lagt til að lausn málsins verði fengin með því að lífeyrissjóðum verði gert að hætta að líta til greiðslna frá almannatryggingum við tekjuathugun vegna örorkulífeyrisgreiðslna. Nefndin leggur þessa lausn til á þeirri forsendu að framlag ríkisins, sem ætlað er að jafna örorkubyrði milli lífeyrissjóðanna, verði endurskoðað enda ljóst að örorkubyrði sjóðanna hefur aukist og er mjög mismunandi eftir sjóðum. LL hafa beint því til fjármála- og efnahagsráðuneytisins að það beiti sér fyrir því að framkvæmd verði kostnaðargreining á fyrrgreindri hugmynd um að gera lífeyrissjóðum óheimilt að taka tillit til greiðslna almannatrygginga.

Málþing um örorkulífeyrismál



Fullt var út úr dyrum á málþinginu.

Landssamtök lífeyrissjóða stóðu fyrir málþingi 31. mars um örorkulífeyrismál með áherslu á hlutverk lífeyrissjóðanna í greiðslum lífeyris vegna orkutaps og var þar fullt út úr dyrum og því ljóst að mikill áhugi er á málefningu. Í endurskoðun er samningur aðila vinnumarkaðarins um lífeyrismál frá árinu 1995 og er mikilvægt að þar verði tekið á því með skýrum hætti hvert sé og eigi að vera hlutverk lífeyrissjóða í greiðslu örorkulífeyris. Málþingið var innlegg inn í þá umræðu en aðilar vinnumarkaðarins voru í pallborði og málin rædd frá ýmsum hliðum. Eins og fyrr greinir hefur Réttindanefndin það umfangsmikla hlutverk að fara yfir verklag við mat á örorku sjóðfélaga sem eiga rétt í mörgum sjóðum og var formaður Réttindanefndar einn frummælenda á þinginu.

Þar kom fram að samræma þarf til dæmis skilgreiningar á örorkuhugtakinu sjálfu og skoða hlutverk lífeyrissjóða í greiðslu örorkulífeyris. Enn fremur að mikilvægt sé að samræma meðferð sjóðanna á örorkulífeyrismálum eins og frekast er unnt.



Pallborðið: Páll Halldórsson, Elin Björg Jónsdóttir, Gylfi Arnbjörnsson, Ólafía B. Rafnsdóttir og Þorsteinn Víglundsson.

Frummælendur á þinginu voru auk Kristjáns Geirs Péturssonar, formanns nefndarinnar, Katrín Ólafsdóttir, hagfræðingur sem fór yfir gögn um fjölgun öryrkja og samspil bótagreiðslna og þróunina á Íslandi og innan OECD, Tómas N. Möller, lögfræðingur Lífeyrissjóðs verzlunarmanna sem ræddi um örorkulífeyri lífeyrissjóðanna og Vigdís Jónsdóttir, framkvæmdastjóri VIRK sem fjallaði um starfsendurhæfingu og samvinnu VIRK og lífeyrissjóðanna. Í lok fundar voru fulltrúar aðila vinnumarkaðarins í pallborði.

Hækkandi lífaldur

Meðalævi fólks hefur verið að lengjast undanfarna áratugi og er ljóst að sú þróun mun halda áfram eins og víðast hvar í Evrópu. Helstu ástæður fyrir þessari þróun eru bætt lífskjör og framfarir í læknavísindum sem þýðir að fólki á lífeyrisaldri, með betri heilsu og óskerta starfsgetu, mun fjölga verulega.

Félagi íslenskra tryggingastærðfræðinga (FÍT) er falið að gefa út íslenskar dánar- og eftirlifendatöflur sem eru notaðar við útreikninga á skuldbindingum lífeyrissjóða. Fram til þessa hefur félagið gefið út lífslíknatöflur án þess að reikna með því að lífslíkur muni halda áfram að aukast. FÍT hefur nú um nokkurt skeið undirbúið breytta aðferðafræði við gerð lífslíknataflna þar sem gert er ráð fyrir áframhaldandi lækkun dánartíðni. Þannig þarf að breyta forsendum sem notaðar hafa verið undanfarin ár til grundvallar útreikningi á tryggingafræðilegri stöðu sjóðanna en hingað til hefur tryggingafræðileg staða verið reiknuð út frá reynslu en nú þarf að reikna meðalævi út frá spá um áframhaldandi lenging á meðalævi. Þessi breyting hefur veruleg áhrif á tryggingafræðilega stöðu sjóðanna.

Réttindanefndin hefur verið með til skoðunar hvernig best sé fyrir lífeyrissjóðina að bregðast við þessari breytingu sem kallar á skerðingu af einhverju tagi, hvort sem er í formi hærri iðgjalda, réttindaskerðingar eða hærri lífeyristökualdurs. Sú leið sem einkum hefur verið til skoðunar er að hækka eftirlaunaaldur á löngum tíma sem þykir að mörgu leyti eðlileg mótvægisáðgerð vegna hækkandi lífaldurs.

Vinnuhópur er að störfum við að rýna nauðsynlegar lagabreytingar samfara innleiðingu á breyttum lífslíknatöflum og fyrrgreindum mótvægisáðgerðum sem fela í sér hækkun lífeyristökualdurs.



FÍT-félagar: Steinunn Guðjónsdóttir, Benedikt Jóhannesson, Vigfús Ásgeirsson, Sigurður Freyr Jónatansson og Bjarni Guðmundsson.

Hópurinn skipa:

Árni Hrafn Gunnarsson, Gildi lífeyrissjóði
 Kristbjörg Stephensen, LSS
 Kristján Geir Pétursson, Sameinaða lífeyrissjóðnum
 Vala Rebekka Þorsteinsdóttir, LSR/LH
 Þórey S. Þórðardóttir, LL

Við vinnu sína hefur hópurinn leitað liðsinnis tryggingastærðfræðinga. Hópurinn tók saman minnisblað með tillögum sínum sem kynntar voru á fundi í fjármála- og efnahagsráðuneytinu í febrúar sl.

Fjölmargir fundir hafa verið haldnir á starfsárinu vegna þessa og áhrifanna á lífeyrissjóðakerfið en það er í mörg horn að líta hvað þetta varðar. Til dæmis bauð stjórn LL alþingismönnum í hádegisspjall þann 18. nóvember þar sem málið var kynnt.

Erlendar rannsóknir sýna glögg að ýmsir þættir hafa áhrif á lífslíkur, s.s. örorka, tekjur og lífstíll. Á fund réttindanefndar mætti Sveinn Gunnlaugsson, og gerði grein fyrir breskum rannsóknum á sviðinu. Í skoðun er að gera rannsókn hér á landi á mismunandi lífslíkum fólks og áhrifum örorku. Stefán Halldórssonar var fenginn til að stýra verkinu en hann hefur mikla reynslu á þessu sviði og gerði m.a. nýverið, í samstarfi við LL og Fjármálaeftirlitið, rannsókn á nægjanleika lífeyrissparnaðar.

Hækkandi lífaldur kallar á aðlögun atvinnulífsins. Af því tilefni efndu LL og aðilar vinnu- markaðarins til ráðstefnu þann 26. apríl undir yfirskriftinni: Áskoranir fyrir vinnu- markaðinn vegna hækkandi lífaldurs. Danskur læknir og öldrunarsérfræðingur Henning Kirk kom til landsins af þessu tilefni og flutti erindi sem hann kallar „Longer Lives – Better Brains“. Stefán Ólafsson, prófessor við HÍ, fór yfir stöðu eldra fólks á vinnu- markaði og þróunina næstu áratugina og Jakobína Hólmfríður Árnadóttir, hópstjóri ráðninga hjá Capacent sagði frá reynslu þeirra af ráðningum eldri starfsmanna. Eftir kaffihlé tók framkvæmdastjóri LL, Þórey S. Þórðardóttir, til máls og kynnti þær hugmyndir sem uppi eru um breytingar á lífeyrisaldri og aukna möguleika til sveigjanlegri starfsloka. Í pallborði voru síðan fulltrúar frá Alþýðusambandi Íslands, Bandalagi háskólamanna, Bandalagi starfsmanna ríkis og bæja, fjármála- og efnahagsráðuneytinu, Kennarasambandi Íslands,



Dr. Henning Kirk,
 Stefán Halldórsson og
 Henny Hinz.



Pallborðsumræður: Gylfi Arnbjörnsson, Elín Björg Jónsdóttir, Þorsteinn Víglundsson, Þórunn Sveinbjarnardóttir, Gunnar Björnsson, Þórður Hjaltested og Karl Björnsson.

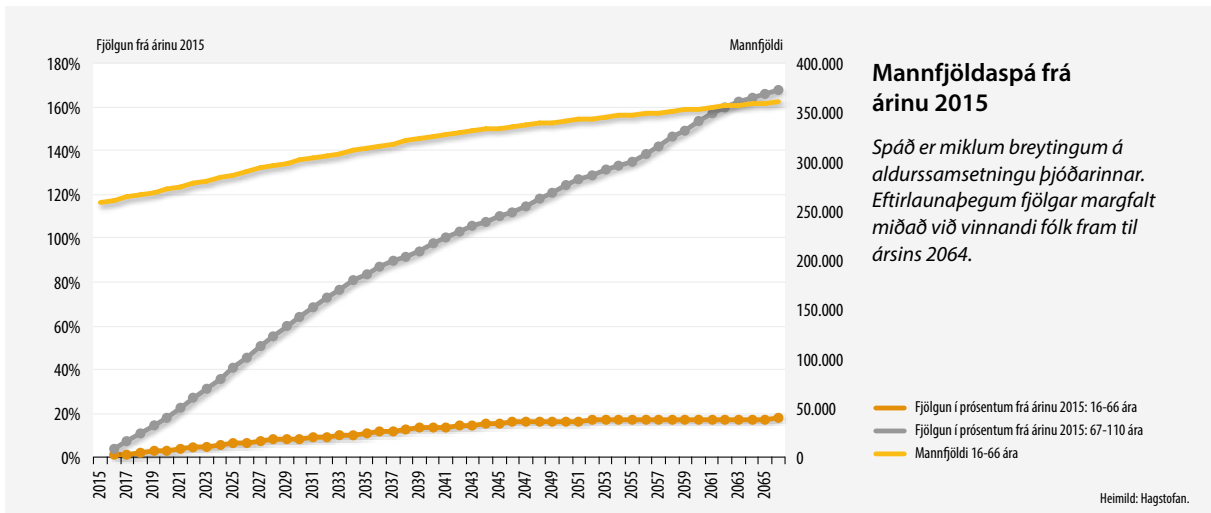
Hækkun framlags launagreiðenda

Sambandi íslenskra sveitarfélaga og Samtökum atvinnulífsins. Þórður Snær Júlíusson, ritstjóri Kjarnans stjórnaði umræðum. Fjöldi gesta sótti þingið og voru umræður líflegar og erindin upplýsandi.

Í nýjstu kjarasamningum er gert ráð fyrir hækkun á framlagi launagreiðenda í lífeyrissjóði. Fyrsta hækkunin kemur til framkvæmda 1. júlí. Félag atvinnurekenda hélt fund þann 18. mars þar sem Ásgeir Jónsson, forseti hagfræðideildar Háskóla Íslands og Gunnar Baldvinsson, framkvæmdastjóri Almenna lífeyrissjóðsins, fluttu framsögu um áhrif af hækkun framlags atvinnurekenda í lífeyrissjóði úr 8% í 11,5%. Í pallborði voru auk Ásgeirs og Gunnars, Henný Hinz, hagfræðingur Alþýðusambands Íslands og Þórey S. Þórðardóttir, framkvæmdastjóri Landssamtaka lífeyrissjóða.

Útsending sjóðfélagayfirlita

Á vegum nefndarinnar hefur verið til athugunar hvort unnt sé að einfalda útsendingu sjóðfélagayfirlita og almennt eftirlit með iðgjaldaskilum. Markmiðið er að reyna að nýta nýjungar í tækni til að draga úr umfangi og kostnaði sem því fylgir að senda út yfirlit á pappírsmi.



Fræðslunefnd

Helstu verkefni:

Skipuleggja og hafa frumkvæði að námskeiðahaldi og almennri fræðslu fyrir lífeyrissjóði.

- Vinna að kynningarefni um lífeyriskerfið.
- Efla og viðhalda fræðslusiðu LL.

Sérstök verkefni 2015-2016:

- Umsjón með vinnu við uppfærslu á Lífeyrisgáttinni og fræðsluvefnum Gott að vita.
- Semja fræðslu- og námskeiðaáætlun samtakanna 2015-2016.

Fræðslunefnd er þannig skipuð:

- Ágústa Hrönn Gísladóttir, formaður, LSR/LH
- Arnaldur Loftsson, Frjálsa lífeyrissjóðnum
- Huld Aðalbjarnardóttir, Stapa lífeyrissjóði
- Kristján Örn Sigurðsson, Sameinaða lífeyrissjóðnum
- Ólafur Páll Gunnarsson, Íslenska lífeyrissjóðnum
- Soffía Gunnarsdóttir, Stöfum lífeyrissjóði



Nefndin hefur haldið alls sjö fundi á starfsárinu. Helstu viðfangsefni Fræðslunefndar eru að skipuleggja og fylgja eftir verkefnum sem lúta að fræðslumálum fyrir lífeyrissjóðina, bæði er varðar innri starfsemi þeirra og upplýsingar til sjóðfélaga.

Nefndin skipuleggur ýmsa fræðsluviðburði og setti í upphafi starfsárs fram mjög metnaðarfulla fræðslu- og námskeiðaáætlun. Hádegisfræðsluerindi eru nú þegar orðin fastur liður í starfssemi nefndarinnar og má þar nefna umfjöllun um skattlagningu, sjóðfélagalaán, samkeppnisreglur og verðtryggingu. Nánar vísast til upptalningar á viðburðum aftar í skýrslunni.

Lífeyrisgáttin

Lífeyrisgáttin var formlega opnuð árið 2013. Þar geta sjóðfélagar fengið aðgang að öllum lífeyrisréttindum sínum í samtryggingarsjóðum, sama í hvaða sjóð viðkomandi hefur greitt um starfsævina. Vinna við 2. útgáfu af Lífeyrisgáttinni, þar sem sjóðfélagar geta einnig fengið upplýsingar um stöðu séreignar, er í gangi en verkið hefur tafist þar sem enn er unnið að rýni á tæknilegum lausnum.



Útbúin hafa verið sérstök kynningarspjöld fyrir Lífeyrisgáttina og þeim verið dreift til allra lífeyrissjóða, stéttarféлага og opinberra aðila. Spjöldin eru á stærð við nafnspjald og þeim fylgir standur sem þau geymast vel í. Spjaldið gegnir tvíþættu hlutverki því á baksíðu þess er kynning á Gott að vita. Einnig var útbúið annað spjald þar sem vakin er athygli á því að Gott að vita er líka til á ensku og pólsku, sbr. lénin: goodtoknow.is og dobrzewiedziec.is.

Örugg gagnasamskipti

Unnið er að því að ná fram einni sameiginlegri þjóðbraut fyrir rafræn gagnasamskipti milli sjóðanna. Mikilvægt er að sjóðirnir geti skipst á skjölum á auðveldan og öruggan hátt og að tryggt sé að trúnaðarupplýsingar séu aldrei sendar öðrum en ætluðum viðtakendum. Vinnuhópur er að störfum um þessi mál en hann skipa:

Ásgrímur Skarphéðinsson, formaður, LSR
 Matthildur Hermannsdóttir, GL
 Þóra Jónsdóttir, LSS
 Haraldur Arason, Lífeyrissjóði verzlunarmanna
 Ólafur H. Nielsen, Lífeyrissjóði verzlunarmanna
 Sverrir Már Viðarsson, Init



Hluti af nefndarmönnum Fræðslunefndar: Kristján Örn Sigurðsson, Arnaldur Loftsson, Huld Aðalbjarnardóttir og Ágústa Hrönn Gísladóttir.

Úrskurðar- og umsagnarnefnd

Samkvæmt 10. gr. Samkomulags um samskipti lífeyrissjóða ber Landssamtökum lífeyrissjóða að skipa í úrskurðar- og umsagnarnefnd. Ákvæðið er svohljóðandi:

Skipa skal þriggja manna úrskurðar- og umsagnarnefnd til að fjalla um mál, er varða framkvæmd samkomulags þessa. Landssamtök lífeyrissjóða skipa nefndarmenn þessa ásamt þremur mönnum til vara til fjögurra ára í senn.

Skipað var í nefndina til fjögurra ára þann 21. ágúst 2012.

Nefndarmenn:

Vala Rebekka Þorsteinsdóttir, formaður, LSR/LH
Margrét Kristinsdóttir, Lífeyrissjóði verzlunarmanna
Örn Guðnason, Gildi lífeyrissjóði

Varamenn:

Sigurbjörn Sigurbjörnsson, Söfnunarsjóði lífeyrisréttinda
Sigprúður Jónasdóttir, Sameinaða lífeyrissjóðnum
Matthildur Hermannsdóttir, Greiðslustofu lífeyrissjóða

Eitt erindi barst nefndinni til umsagnar sem varðaði álitamál um hvernig skipta beri greiðslu barnalífeyris ef sjálfstæður réttur hefur skapast hjá fleiri sjóðum en tveimur. Nefndin skilaði umsögn um málið dags. 29. janúar 2016. Var það niðurstaða nefndarinnar að sá sjóður sem væri með lægsta lífeyrinn greiddi sitt hlutfall, sá sjóður sem væri með næst lægsta réttinn greiddi upp að sínu hámarki o.s.frv. en sá sjóður sem greiddi hæsta lífeyrinn bætti greiðsluna upp að fullu að teknu tilliti til þeirra greiðslna sem aðrir sjóðir hefðu greitt.



Porkell Sigurgeirsson, Vala Rebekka Þorsteinsdóttir, Ágústa H. Gísladóttir.

Samskiptanefnd

Helstu verkefni:

- Móta stefnu í sameiginlegum kynningarmálum um lífeyrissjóðina.
- Annast samskipti við fjölmiðla og fjölmiðlavöktun.

Sérstök verkefni 2015–2016:

- Efla skipuleg almannatengsl á vegum LL.
- Semja áætlun um samskipta- og kynningarmál samtakanna 2015–2016.

Nefndarmenn:

Þorbjörn Guðmundsson, formaður, Sameinaða lífeyrissjóðnum
 Arnar Sigurmundsson, Lífeyrissjóði Vestmannaeyja
 Árni Guðmundsson, Gildi lífeyrissjóði
 Ásta Rut Jónasdóttir, Lífeyrissjóði verzlunarmanna
 Gunnar Baldvinsson, Almenna lífeyrissjóðnum
 Haukur Hafsteinsson, LSR/LH
 Heiðrún Jónsdóttir, Gildi lífeyrissjóði
 Þórdís Hadda Yngvadóttir, LSS
 Þórey S. Þórðardóttir, LL
 Þórhallur Jóseppson, Lífeyrissjóði verzlunarmanna

Eitt helsta hlutverk Samskiptanefndar er að móta stefnu í sameiginlegum kynningarmálum lífeyrissjóðanna. Nefndin vinnur þvert á aðrar nefndir og kemur að undirbúningi og skipulagningu verkefna í samstarfi við aðrar nefndir. Annað verkefni nefndarmanna er að hafa yfirsýn yfir umfjöllun um lífeyrissjóði hverju sinni í samfélaginu í gegnum fjölmiðlavöktun. Á vegum nefndarinnar eru dagleg málefni sjóðanna rædd og fulltrúar fjölmiðla upplýstir um þau viðfangsefni sem rétt er koma til almennings.

Nefndin hefur haldið átta fundi á starfsárinu. Á fundum sínum fer nefndin yfir fjölmiðlaumfjöllunina á hverjum tíma og metur hvernig best sé að koma upplýsingum á framfæri við fjölmiðla og almenning. Settur hefur verið á laggirnar viðburðarhópur sem starfar undir bæði Samskiptanefnd og Fræðslunefnd en hann hefur veg og vanda af almennu ímyndarátaki lífeyrissjóðanna sem er í undirbúningi.

Fastur liður í starfi nefndarinnar er fundur með fulltrúum fjölmiðla þar sem fjölmiðlafólki eru kynntar helstu staðreyndir að baki íslenska lífeyrskerfinu.



Þórdís Hadda Yngvadóttir, Helga Sveinbjörnsdóttir, Ágústa H. Gísladóttir og Íris Anna Skúladóttir.



Ástey Gunnarsdóttir, Anna Björk Sigurðardóttir, Ólöf Edda Eysteinsdóttir, Sólveig Heimisdóttir.

Mánaðarpóstur LL



Fréttabréf eða svokallaður mánaðarpóstur er sendur reglulega á alla starfsmenn og stjórnarmenn lífeyrissjóða og einnig til annarra forsvarsmanna sem tengjast starfi sjóðanna.

Vefflugun, sem er rafrænt fréttabréf samtakanna, kemur að jafnaði út tvisvar til þrisvar á ári. Í fyrra komu út tvær Vefflugur, önnur í febrúar og hin í nóvember. Sú þriðja er væntanleg í lok maí. Samskiptanefndin ákveður á fundum sínum efnistöð Veffflugunnar hverju sinni en Atli Rúnar Halldórsson, ráðgjafi hjá Athygli, annast ritstjórn. Vefflugun greinir frá því helsta sem er á döfinni hjá lífeyrissjóðunum og miðlar ýmsum fróðleik um lífeyrissjóðsmál.

Á vegum nefndarinnar er starfandi hagtoluhópur sem tekur saman ítarleg gögn um helstu hagtölur sem tengjast starfsemi lífeyrissjóða. Gögnin gefa mikilvægar upplýsingar um hagstærðir sjóðanna í íslensku hagkerfi og ávöxtun og greiðslur lífeyris til sjóðfélaga.

Hópin skipa:

Sara Stefánsdóttir, Greiðslustofu lífeyrissjóða

Pór Egilsson, Lífeyrissjóði verzlunarmanna

Pórhildur Stefánsdóttir, Almenna lífeyrissjóðnum

Porkell Sigurgeirsson, LSR/LH

Bryndís Ásbjarnardóttir, fjármálahagfræðingur LL, starfaði með hópunum.

Hagtöluhópur

Hagtöluhópurinn heldur reglulegar kynningar á hagtolum ársins og var síðasti fundur haldinn í janúar síðastliðnum. Hagtölurnar eru aðgengilegar á vefnum www.ll.is.



Hagtöluhópur: Sara Stefánsdóttir, Porkell Sigurgeirsson, Pór Egilsson og Pórhildur Stefánsdóttir.

Almenn kynning á lífeyrissjóðakerfinu

Samskiptanefnd og Fræðslunefnd stóðu saman að skipun viðburðarhóps til að halda utan um ímyndarkynningu lífeyrissjóðanna.

Í viðburðarhópnum eru:

Pórey S. Þórðardóttir, LL
 Ágústa H. Gísladóttir, LSR/LH
 Helga Sveinbjörnsdóttir, Arion-banka
 Þórhallur B. Jósepsson, Lífeyrissjóði verzlunarmanna
 Halldór Bachmann, Almenna lífeyrissjóðnum
 Þórdís Hadda Yngvadóttir, LSS
 Íris Anna Skúladóttir, Stöfum lífeyrissjóði

Nefndirnar fengu Jón Garðar Hreiðarsson, ráðgjafa, til að vinna fyrstu hugmyndir að mögulegri kynningu sem síðan voru kynntar á fjölmennum fundi 7. janúar. Upplag Jóns Garðars gerði ráð fyrir að breyttar lífslíknatölflur og væntanlegar mótvægisaðgerðir lífeyrissjóðanna yrðu kynntar á sama tíma en frá því var horfið á þessu stigi og ákveðið að fara í almenna ímyndarkynningu. Rakel Fleckenstein Björnsdóttir hefur verið ráðin tíma-bundið til LL sem verkefnisstjóri og mun hún m.a. halda utan um kynninguna.

Aðgerðaráætlun fyrir kynninguna liggur nú fyrir. Eitt af fyrstu verkum viðburðarhópsins var að láta gera viðhorfskönnun þar sem rýnt var í skoðanir almennings á lífeyrissjóðunum og almenna þekkingu almennings á lífeyrissjóðakerfinu. Niðurstöður úr könnuninni liggja nú fyrir og fór forsvarsfólk Maskínu, sem framkvæmdi könnunina, yfir niðurstöður með stjórn LL og nefndunum sem að kynningunni standa.

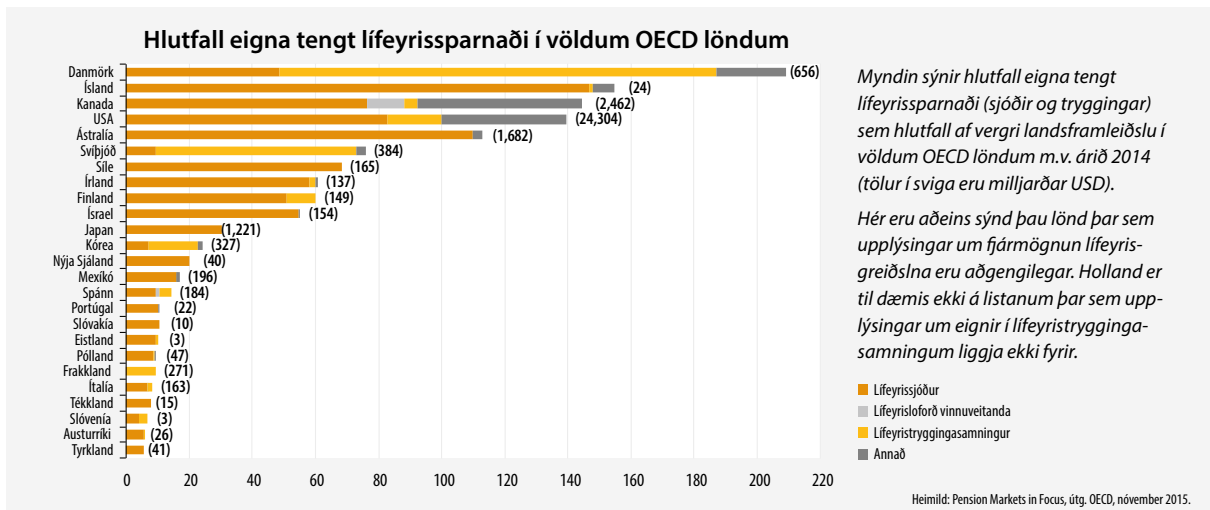


Fjölsóttur fundur í janúar þegar Jón Garðar Hreiðarsson kynnti hugmyndir sínar.



Dagur Hilmarsson (lengst til hægri) kynnir handritsdrög auglýsingar.

Undirbúningur að leikinni sjónvarpsauglýsingu um lífeyrissjóðina er nú þegar hafinn. Í samráði við Jón Garðar Hreiðarsson var Dagur Hilmarsson, auglýsingamaður, fenginn í hugmyndavinnuna og val á leikstjóra. Gert er ráð fyrir að tölur hefjist upp úr miðjum maí. Myndinni er ætlað að verða „tímalaus“, með jákvæðum skilaboðum um lífeyrissjóðina og hlutverk þeirra.





ERLENT SAMSTARF

Landssamtök lífeyrissjóða hafa um árabíl átt aðild að PensionsEurope / PE (áður EFRP). Samtökin eru staðsett í Brussel og eru vettvangur samvinnu samtaka lífeyrissjóða innan einstakra ríkja ESB og EFTA. Nú eiga 23 landssamtök aðild að PE frá 20 löndum ESB og EFTA.

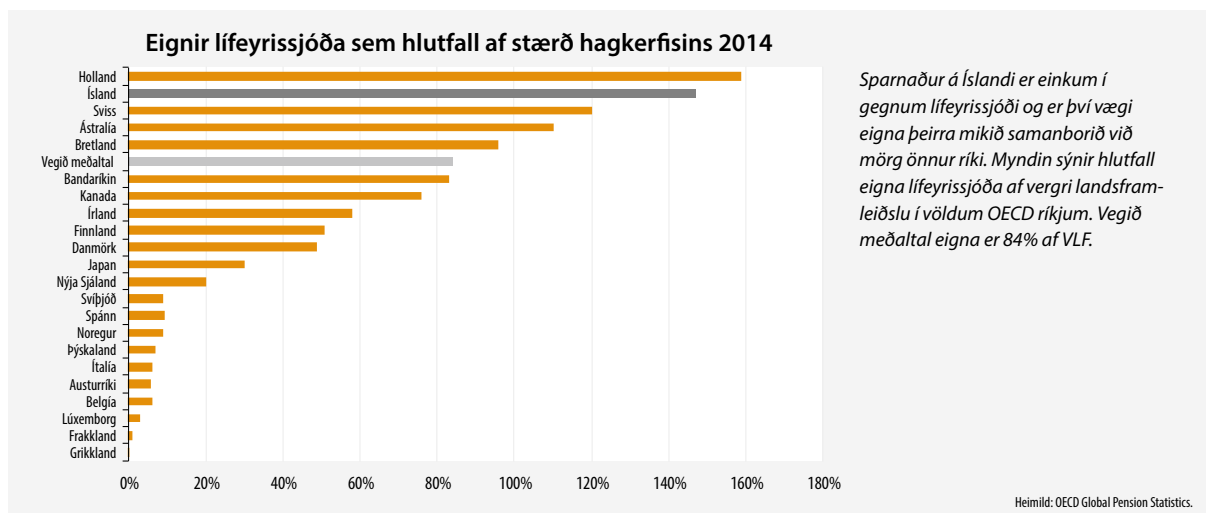
LL eiga áheyrnaraðild að PE með rétti til setu á fundum á vegum samtakanna, aðgangi að innri vef þeirra, málefnastarfi og þátttöku í könnunum sem gerðar eru á vegum PE um stöðu lífeyrismála í aðildarríkjunum. Aðild að samtökunum veitir þannig góðan möguleika á því að fylgjast með straumum og stefnum í þróun löggjafar ESB sem varðar lífeyrissjóði sem og þróun þessara mála í þeim löndum sem við berum okkur gjarnan saman við. Löggjafarstarf á vegum ESB varðar í flestum tilvikum Ísland beint þar sem bróðurpartur þeirra tilskipana og reglugerða ESB sem hér um ræðir varðar innri markað Evrópska efnahagssvæðisins.

PensionsEurope heldur svonefnda GAM fundi (General Assembly Meeting) tvisvar á ári. Fulltrúi LL, Tómas N. Möller, situr þá fundi ásamt framkvæmdastjóra LL. Þar eru til kynningar og umræðu þau atriði sem efst eru á baugi á hverjum tíma. Má þar m.a. nefna vinnu við breytingu á félagaréttartilskipun ESB sem varðar stjórnarhætti fyrirtækja, endurskoðun tilskipunar um starfstengda lífeyrissjóði, reglur sem lúta að hagsmunum lífeyrissjóða sem langtímafjárfesta og samræmingu krafna um mat á skuldbindingum lífeyrissjóða.

Á liðnu ári gaf PE út viðmið/leiðbeiningar um uppbyggingu lífeyrissjóða/kerfa sem byggja á svokölluðum skilgreindum framlögum/iðgjöldum (e. Defined Contribution / DC). Nú er unnið að viðmiðum/vegvisi fyrir góða stjórnarhætti slíkra lífeyrissjóða sem gert er ráð fyrir að verði kynnt um mitt árið 2016. Viðmið þessi og leiðbeiningar ættu að geta gagnast íslenskum lífeyrissjóðum, einkum þeim sem njóta ekki bakábyrgðar vinnuveitenda.

Á vegum LL er starfandi vinnuhópur sem ber saman lífeyriskerfið á Íslandi og lífeyriskerfi nokkurra Evrópulanda, þar á meðal Norðurlandanna. Fjármögnun lífeyrisgreiðslna er eitt af því sem hópurinn er að skoða en það er mjög mismunandi eftir löndum hvernig þessum málum er háttað.

Nánari upplýsingar um PensionsEurope má finna á vef samtakanna: www.pensionseurope.eu.



FUNDIR, RÁÐSTEFNUR, NÁMSKEIÐ O.FL.

Eftirfarandi eru í tímaröð helstu opnir fundir, ráðstefnur og viðburðir sem fram hafa farið á vettvangi LL frá síðasta aðalfundi:

- 2015** Á haustmánuðum stóð LL fyrir fjölda funda með fulltrúum aðila vinnumarkaðarins vegna innleiðingar á breyttum lífslíknatöflum og áhrifum þeirra á lífeyrissjóðakerfið.
- 7. september** Málþing haldið á Bifröst undir fyrirsögninni „Landssamtök framtíðarinnar“. Á málþinginu var einkum horft fram á við og reynt að skerpa á framtíðarsýn LL.
- 25. september** Fulltrúar LL og FME hafa reglulega haldið óformlega fundi til að fara yfir helstu málefni er varða verkefni FME og lífeyrissjóðanna. Fundirnir hafa reynt gagnlegir og eru til þess fallnir að efla samskipti milli lífeyrissjóðanna og eftirlitsins.
- 28. september** Stefnunótunarfundur stjórnar. Á fundinum var einkum unnið úr helstu niðurstöðum frá málþinginu á Bifröst sem haldið var þann 7. september.
- 6. október** Málþing um eigna- og áhættustýringu lífeyrissjóðanna þar sem m.a. var farið yfir 3,5% vaxtaviðmið lífeyrissjóða, hjarðhegðun á fjármálamarkaði, umboðsskyldu, fjárfestingarsýn og hluthafa- og fjárfestingarstefnur.
- 9. október** Námskeið til að undirbúa stjórnarmenn fyrir hæfnismat Fjármálaeftirlitsins í samstarfi við Félagsmálaskóla alþýðu.
- 13. október** Stjórn LL boðaði framkvæmdastjóra til hádegisfundar. Á fundinum var farið yfir þau málefni sem einkum brenna á lífeyrissjóðakerfinu.
- 14. október** Áhrif lífeyrissjóða og váttryggingafélaga á fjármálastöðugleika. Opinn fundur hjá Félagi íslenskra tryggingastærðfræðinga.
- 20. október** Hádegisverðarfundur með baklandi lífeyrissjóðanna. Á fundinn mættu forystumenn samtaka launafólks og samtaka atvinnurekenda. Farið var yfir helstu málefni er varða lífeyrissjóðaumhverfið og þá einkum innleiðingu á breyttum lífslíknatöflum.
- 12. nóvember** Boðað var til hádegisfræðslufundar um skattalega stöðu lífeyrissjóða. Jón Elvar Guðmundsson hdl. fór yfir hvernig erlendar fjárfestingar lífeyrissjóða eru skattlagðar þegar kemur að ávöxtun og innlausn eignarinnar síðar.
- 18. nóvember** Stjórn LL boðaði alþingismenn í hádegisspjall til að fara yfir mikilvæg hagsmunamál lífeyrissjóðanna. Í þetta sinn var áherslan á breyttar lífslíknatöflur.
- 2. desember** Fræðslunefnd LL stóð fyrir hádegisfræðslufundi þar sem Stefán Halldórsson fór yfir samantekt sem hann vann fyrir LL um sögu sjóðfélagalána. Bryndís Ásbjarnardóttir rakti helstu kosti og galla verðtryggðra- og óverðtryggðra lána.
- 9. desember** LL fékk höfund bókarinnar *Upplýsingamiðlun, fyrirtækjasamtök og fyrirtæki – samkeppnisreglur*, Eggert B. Ólafsson hdl., til að kynna efni hennar á hádegisfræðslufundi samtakanna.
- 16. desember** Kynningarfundur fyrir starfsmenn lífeyrisdeilda vegna afnáms skattkorta.

2016

- 7. janúar** Haldinn var fundur um almenna kynningu á lífeyrissjóðakerfinu og áhrif hækkandi lífaldurs á sjóðina. Jón Garðar Hreiðarsson, ráðgjafi, gerði grein fyrir hugmyndum um aðferðarfræði slíkrar kynningar.
- 20. janúar** Hagtöluhópur LL kynnti nýjustu hagtolur lífeyrissjóða á hádegisfræðslufundi.
- 18. febrúar** Ása Ögmundsdóttir, lögfræðingur fjármála- og efnahagráðuneytisins og Guðrún Jenný Jónsdóttir, sviðstjóri alþjóðasamskipta hjá Ríkisskattstjóra héldu hádegisfræðsluerindi þar sem þær gerðu grein fyrir skattlagningu lífeyrisgreiðslna milli landa og áhrifum tvísköttunarsamninga á lífeyrisgreiðslur.
- 31. mars** Málþing um örorkulífeyrismál með áherslu á hlutverk lífeyrissjóðanna í greiðslum lífeyris vegna orkutaps. Framsögu fluttu Kristján Geir Pétursson, formaður Réttindanefndar LL, Katrín Ólafsdóttir, hagfræðingur, Tómas Möller lögfræðingur og Vigdís Jónsdóttir, framkvæmdastjóri VIRK. Pallborðsumræður. Fundarstjóri var Finnbjörn Hermannsson.
- 6. apríl** Hádegisfræðslufundur um íslenskt efnahags- og fjármálaumhverfi með Bryndísi Ásbjarnardóttur, fjármálahagfræðingi hjá Fjármálaeftirlitinu.
- 12. apríl** Fundur Félags sparifjäreigenda og LL: „Hvað er betra í dag en í gær? Hvað hefur reynslan kennt okkur og hvernig erum við að nýta okkur þann lærdóm?“ Loftur Ólafsson, forstöðumaður eignastýringar hjá Sameinaða lífeyrissjóðnum, Bolli Héðinsson, hagfræðingur og formaður Samtaka sparifjäreigenda og Jóna Finndís Jónsdóttir, áhættustjóri hjá Stapa lífeyrissjóði, höfðu framsögu. Fundarstjóri var Svana Helen Björnsdóttir.
- 13. apríl** Kynning á frumvarpi um breytingar á fjárfestingarheimildum lífeyrissjóða. Ólafur Sigurðsson, formaður Eigna- og áhættustýringarnefndar LL og nefndarmaður í nefnd á vegum fjármála- og efnahagsráðuneytisins, fór yfir frumvarpið.
- 26. apríl** Málþing aðila vinnumarkaðarins og lífeyrissjóðanna: „Áskoranir fyrir vinnumarkaðinn vegna hækkandi lífaldurs“. Henning Kirk MD, Dr.Med.Sci. flutti erindið „Longer Lives – Better Brains“. Stefán Ólafsson, prófessor við HÍ flutti erindið Staða eldra fólks á vinnumarkaði og þróunin næstu áratugina. Jakobína Hólmfríður Árnadóttir hópstjóri sagði frá reynslu Capacent af ráðningu eldri starfsmanna. Þórey S. Þórðardóttir, framkvæmdastjóri LL kynnti hugmyndir um breytingar á lífeyrisaldri á næstu áratugum og aukna möguleika til sveigjanlegri starfsloka. Pallborðsumræður með aðilum vinnumarkaðarins.

AÐILDARSJÓÐIR LANDSSAMTAKA LÍFEYRISSJÓÐA

Fjöldi íslenskra lífeyrissjóða er óbreyttur frá síðasta ári eða 26 talsins og þar af 25 innan vébanda Landssamtaka lífeyrissjóða. Eftirlaunasjóður starfsmanna Útvegsbanka Íslands er utan samtakanna. Sjóðunum hefur fækkað verulega en árið 1980 voru þeir 96.

Lífeyrissjóðir	Hrein eign des. 2014 (millj.kr.)	% af heildareignum
Lífeyrissjóður starfsmanna ríkisins	535.472.071	18,3
Lífeyrissjóður verzlunarmanna	509.068.592	17,4
Gildi lífeyrissjóður	371.337.657	12,7
Stapi lífeyrissjóður	156.764.347	5,4
Almenni lífeyrissjóðurinn	156.487.145	5,4
Sameinaði lífeyrissjóðurinn	155.923.495	5,3
Frjálsi lífeyrissjóðurinn	146.297.929	5,0
Söfnunarsjóður lífeyrisréttinda	129.008.053	4,4
Stafir lífeyrissjóður	124.567.225	4,3
Festa lífeyrissjóður	98.954.415	3,4
Lífeyrissjóður starfsmanna sveitarfélaga	98.166.555	3,4
Lífeyrissjóður starfsmanna Reykjavíkurborgar	68.076.972	2,3
Lífeyrissjóður bankamanna	62.950.901	2,2
Lífsverk lífeyrissjóður	57.656.617	2,0
Íslenski lífeyrissjóðurinn	45.235.139	1,6
Lífeyrissjóður Vestmannaeyja	41.166.382	1,4
Lífeyrissjóður Vestfirðinga	37.690.634	1,3
Lífeyrissjóður bænda	28.437.340	1,0
Lífeyrissjóður hjúkrunarfræðinga	27.359.253	0,9
Eftirlaunasjóður FÍA	25.400.121	0,9
Lífeyrissjóður starfsmanna Búnaðarbanka Íslands hf.	19.870.811	0,7
Lífeyrissjóður starfsmanna Akureyrarbæjar	9.387.532	0,3
Lífeyrissjóður Rangæinga	8.368.391	0,3
Lífeyrissjóður Tannlæknafélags Íslands	4.111.077	0,1
Lífeyrissjóður starfsmanna Kópavogsbæjar	3.917.094	0,1
Eftirlaunasjóður Reykjanesbæjar	3.664.843	0,1
Samtals	2.925.340.591	100

Heimild: Ársreikningaskrá Fjármálaeftirlitsins.

LANDSSAMTÖK LÍFEYRISSJÓÐA
ÁRSREIKNINGUR 2015



SKÝRSLA OG ÁRITUN STJÓRNAR OG FRAMKVÆMDASTJÓRA

Landssamtök lífeyrissjóða voru stofnuð 18. desember 1998. Í árslok 2015 voru aðildarsjóðir 25. Landssamtökum lífeyrissjóða er ætlað að vera málsvari lífeyrissjóða og gæta hagsmuna sjóðfélaga þeirra.

Ársreikningur Landssamtaka lífeyrissjóða fyrir árið 2015 er gerður með sambærilegum hætti og ársreikningur félagsins árið á undan. Samkvæmt rekstrarreikningi námu rekstrartekjur 110,0 millj. kr. og hagnaður af rekstrinum var 24,6 millj. kr. Eigið fé í árslok nam 85,9 millj. kr. samkvæmt efnahagsreikningi, en eigið fé í ársbyrjun var 61,3 millj. kr.

Stjórn Landssamtaka lífeyrissjóða og framkvæmdastjóri staðfesta hér með ársreikning þeirra fyrir árið 2015 með undirritun sinni.

Reykjavík, 31. mars 2016

Stjórn Landssamtaka lífeyrissjóða:

Porbjörn Guðmundsson

Haukur Hafsteinsson

Arnaldur Loftsson

Arnar Sigurmundsson

Ásta Rut Jónasdóttir

Gunnar Baldvinsson

Heiðrún Jónsdóttir

Erla Ósk Ásgeirsdóttir

Framkvæmdastjóri:

Pórey S. Þórðardóttir



ÁRITUN ÓHÁÐS ENDURSKOÐANDA

TIL STJÓRNAR OG AÐILDARSJÓÐA LANDSSAMTAKA LÍFEYRISSJÓÐA

Við höfum endurskoðað meðfylgjandi ársreikning Landssamtaka Lífeyrissjóða fyrir árið 2015. Ársreikningurinn hefur að geyma rekstrarreikning, efnahagsreikning, sjóðstreymisfirlit, upplýsingar um mikilvægar reikningskilaaðferðir og aðrar skýringar.

ÁBYRGÐ STJÓRNAR OG FRAMKVÆMDASTJÓRA Á ÁRSREIKNINGNUM

Stjórn og framkvæmdastjóri eru ábyrg fyrir gerð og glöggri framsetningu ársreikningsins í samræmi við lög um ársreikninga nr. 3/2006. Stjórn og framkvæmdastjóri eru einnig ábyrg fyrir því innra eftirliti sem þau telja nauðsynlegt til að gera þeim kleift að setja fram ársreikning sem er án verulegra annmarka, hvort sem er vegna sviksemi eða mistaka.

ÁBYRGÐ ENDURSKOÐANDA

Ábyrgð okkar felst í því álit sem við látum í ljós á ársreikningnum á grundvelli endurskoðunarinnar. Endurskoðað var í samræmi við alþjóðlega endurskoðunarstaðla. Samkvæmt þeim ber okkur að fara eftir settum siðareglum og skipuleggja og haga endurskoðuninni þannig að nægjanleg víska fái um hvort ársreikningurinn sé án verulegra annmarka.

Endurskoðun felur í sér aðgerðir til staðfestingar á fjárhæðum og skýringum í ársreikningnum. Val endurskoðunaraðgerða byggist á faglegu mati endurskoðandans, þar með talið á þeirri hættu að verulegir annmarkar séu á ársreikningnum, hvort sem er af völdum sviksemi eða mistaka. Við áhættumatið er tekið tillit til þess innra eftirlits sem varðar gerð og glögga framsetningu ársreikningsins, til þess að skipuleggja viðeigandi endurskoðunaraðgerðir, en ekki til þess að gefa álit á virkni innra eftirlits samtakanna. Endurskoðun felur einnig í sér mat á því hvort reikningskilaaðferðir og reikningshaldslegt mat sem stjórnendur nota við gerð ársreikningsins séu viðeigandi sem og mat á framsetningu hans í heild.

Við teljum að við endurskoðunina höfum við aflað nægilegra og viðeigandi gagna til að byggja álit okkar á.

ÁLIT

Það er álit okkar að ársreikningurinn gefi glögga mynd af afkomu samtakanna á árinu 2015, fjárhagsstöðu þeirra 31. desember 2015 og breytingu á handbæru fé á árinu 2015, í samræmi við lög um ársreikninga.

STAÐFESTING VEGNA SKÝRSLU STJÓRNAR

Í samræmi við ákvæði 2. mgr. 104 gr. laga nr. 3/2006 um ársreikninga staðfestum við samkvæmt okkar bestu vitund að í skýrslu stjórnar sem fylgir ársreikningi þessum eru veittar þær upplýsingar sem þar ber að veita í samræmi við lög um ársreikninga og koma ekki fram í skýringum.

Reykjavík, 31. mars 2016

KPMG ehf.

Sæmundur Valdimarsson

REKSTRARREIKNINGUR ÁRSINS 2015

	Skýr	2015	2014
REKSTRARTEKJUR			
Árgjöld	1b	110.000.000	99.739.215
Aðrar tekjur		<u>0</u>	<u>360.000</u>
		<u>110.000.000</u>	<u>100.099.215</u>
REKSTRARGJÖLD			
Laun og launatengd gjöld	2	55.212.359	47.066.229
Annar rekstrarkostnaður	3	<u>33.035.373</u>	<u>49.710.545</u>
		<u>88.247.732</u>	<u>96.776.774</u>
Rekstrarhagnaður án fjármunatekna og fjármagnsgjalda ..		21.752.268	3.322.441
Vaxtatekjur		2.864.780	2.644.835
Vaxtagjöld		(19.049)	(22.331)
Fjármunatekjur og fjármagnsgjöld samtals		<u>2.845.731</u>	<u>2.622.504</u>
Hagnaður ársins	6	<u><u>24.597.999</u></u>	<u><u>5.944.945</u></u>



EFNAHAGSREIKNINGUR

Eignir

	Skýr.	2015	2014
FASTAFJÁRMUNIR			
Rekstrarfjármunir:			
Áhöld og innréttingar	4	<u>0</u>	<u>149.097</u>
Áhættufjármunir:			
Eignarhlutir í félögum	5	<u>672.208</u>	<u>682.208</u>
Fastafjármunir samtals		<u>672.208</u>	<u>831.305</u>
VELTUFJÁRMUNIR			
Skammtímakröfur		1.302.686	3.780.983
Handbært fé		<u>93.681.461</u>	<u>65.908.966</u>
Veltufjármunir samtals		<u>94.984.147</u>	<u>69.689.949</u>
Eignir samtals		<u><u>95.656.355</u></u>	<u><u>70.521.254</u></u>

31. DESEMBER 2015

Eigið fé og skuldir

	Skýr.	2015	2014
Eigið fé	6	<u>85.899.113</u>	<u>61.301.114</u>
SKAMMTÍMASKULDIR			
Ýmsar skammtímaskuldir		<u>9.757.242</u>	<u>9.220.140</u>
Skuldir samtals		<u>9.757.242</u>	<u>9.220.140</u>
Eigið fé og skuldir samtals		<u><u>95.656.355</u></u>	<u><u>70.521.254</u></u>

SJÓÐSTREYMISYFIRLIT ÁRIÐ 2015

	Skýr.	2015	2014
REKSTRARHREYFINGAR			
Hagnaður ársins	6	24.597.999	5.944.945
Rekstrarliðir sem hafa ekki áhrif á fjárstreymi:			
Afskriftir	4	<u>149.097</u>	<u>45.985</u>
		<u>24.747.096</u>	<u>5.990.930</u>
Veltufé frá rekstri			
Breytingar rekstrartengdra eigna og skulda:			
Skammtímakröfur, lækkun (hækkun)		2.478.297	(3.258.236)
Skammtímaskuldir, hækkun		537.102	1.865.526
Breytingar á rekstrartengdum eignum og skuldum		<u>3.015.399</u>	<u>(1.392.710)</u>
		<u>27.762.495</u>	<u>4.598.220</u>
Handbært fé frá rekstri			
FJÁRFESTINGARHREYFINGAR			
Seldir eignarhlutir í félagi		<u>10.000</u>	<u>0</u>
		<u>10.000</u>	<u>0</u>
Fjárfestingarhreyfingar			
Hækkun á handbæru fé		27.772.495	4.598.220
Handbært fé í ársbyrjun		<u>65.908.966</u>	<u>61.310.746</u>
Handbært fé í árslok		<u>93.681.461</u>	<u>65.908.966</u>

SKÝRINGAR

1. Reikningsskilaaðferðir

- a. Ársreikningur Landssamtaka lífeyrissjóða er gerður í samræmi við lög um ársreikninga og reglugerð um framsetningu og innihald ársreikninga og samstæðureikninga. Ársreikningurinn byggir á kostnaðarverðs-reikningsskilum og er gerður eftir sömu reikningsskilaaðferðum og árið áður. Ársreikningurinn er gerður í íslenskum krónum.
- b. **Innlausn tekna**
Árgjöld aðildarsjóðanna á árinu 2015 taka mið af heildareignum sjóðanna í samtryggingu og séreign samkvæmt ársreikningum þeirra fyrir árið 2014. Einnig er fast gjald á hvern aðildarsjóð 75 þús. kr.
- c. **Rekstrarfjármunir**
Rekstrarfjármunir eru færðir til eignar á kostnaðarverði að frádregnum afskriftum. Afskriftir eru reiknaðar sem fastur hundradshluti miðað við áætlaðan nýtingartíma rekstrarfjármuna, þar til niðurlagsverði er náð.
- d. **Eignarhlutir í félögum**
Eignarhlutir í félögum eru eignfærðir á kostnaðarverði.

2. Laun og launatengd gjöld

Laun og launatengd gjöld greinast þannig:	2015	2014
Laun stjórnar og varastjórnar	8.925.000	8.631.500
Laun formanna fastanefnda	1.960.000	0
Laun og hlunnindi starfsmanna	33.599.792	30.580.911
Laun samtals	44.484.792	39.212.411
Launatengd gjöld	10.727.567	7.853.818
Laun og launatengd gjöld samtals	55.212.359	47.066.229
Meðalfjöldi starfsmanna á árinu umreiknaður í heilsársstörf	2,3	2,0

Laun og hlunnindi framkvæmdastjóra, stjórnarmanna og formanna fastanefnda greinist þannig:

Pórey S. Þórðardóttir, framkvæmdastjóri	20.790.588	19.787.088
Þorbjörn Guðmundsson, formaður stjórnar og formaður samskiptanefndar	1.470.000	315.000
Gunnar Þór Baldvinsson, fyrrv. formaður stjórnar	685.000	1.540.000
Haukur Hafsteinsson, varaformaður	1.060.000	927.500
Guðmundur Gunnarsson, fyrrv. varaformaður	487.500	682.500
Arnar Sigurmundsson	815.000	770.000
Ásta Rut Jónsdóttir	815.000	770.000
Gylfi Jónasson	815.000	455.000
Heiðrún Jónsdóttir	815.000	770.000
Kristbjörg Stephensen	815.000	770.000
Arnaldur Loftsson	587.500	65.000
Huld Aðalbjarnardóttir	490.000	0
Ásgerður Pálsdóttir	325.000	770.000
Sigurbjörn Sigurbjörnsson	100.000	257.000
Erla Ósk Ásgeirsdóttir	70.000	0
Auður Finnbogadóttir	65.000	161.500
Guðrún K. Guðmannsdóttir	0	315.000
Jón G. Kristjánsson	0	63.000
Ágústa Gísladóttir, formaður fræðslunefndar	490.000	0
Kristján Geir Pétursson, formaður réttindanefndar	490.000	0
Ólafur Sigurðsson, formaður eigna- og áhættustýringanefndar ...	490.000	0

**Skýringar, frh.:****3. Annar rekstrarkostnaður**

Annar rekstrarkostnaður greinist þannig:	2015	2014
Húsaleiga	2.935.039	2.892.968
Annar húsnæðiskostnaður	546.395	535.864
Pappír, prentun, ritföng	1.637.016	4.153.776
Símakostnaður	957.439	1.019.083
Burðargjöld	226.551	158.315
Bækur, blöð, tímarit og fjölmiðlavakt	1.050.906	882.071
Aðkeypt þjónusta frá Greiðslustofu lífeyrissjóða	5.211.582	4.775.670
Aðkeypt þjónusta almannatengla og auglýsingakostnaður	4.635.330	9.787.259
Aðkeypt þjónusta lögfræðinga	772.890	4.184.009
Aðkeypt þjónusta endurskoðenda	858.669	871.001
Aðkeypt þjónusta tryggingafræðinga	853.305	0
Önnur aðkeypt þjónusta	3.563.162	9.775.166
Ferðakostnaður	1.396.366	2.074.934
Fundir, ráðstefnur, risna og námskeið	4.368.701	5.215.343
Félagsgjöld	1.832.549	1.846.084
Gott að vita	480.000	983.845
Viðhald og gjaldfærð áhöld og tæki	351.483	0
Afskriftir rekstrarfjármuna	149.097	45.985
Starfsmannakostnaður	1.155.537	452.010
Annar kostnaður	53.356	57.162
Annar rekstrarkostnaður samtals	<u>33.035.373</u>	<u>49.710.545</u>

4. Rekstrarfjármunir

Rekstrarfjármunir greinast þannig:	2015
Stofnverð 1.1.2015	1.490.974
Niðurlagt á árinu	(1.490.974)
Stofnverð 31.12.2015	<u>0</u>
Afskrifað 1.1.2015	1.341.877
Afskrifað á árinu	149.097
Afskrift færð út	(1.490.974)
Afskrifað 31.12.2015	<u>0</u>
Bókfært verð 31.12.2015	<u>0</u>
Afskriftahlutföll	20-35%

Skýringar, frh.:

5. Áhættufjármunir

Félagið á 7,5% eignarhlut í Eignarhaldsfélagi lífeyrissjóða hf.

6. Eigið fé

Yfirlit um eiginfjárreikninga:

	Stofnfé	Óráðstafað eigið fé	Samtals
Eigið fé 1.1.2015	24.416.897	36.884.217	61.301.114
Hagnaður ársins	<u> </u>	<u>24.597.999</u>	<u>24.597.999</u>
Eigið fé 31.12.2015	<u>24.416.897</u>	<u>61.482.216</u>	<u>85.899.113</u>





